

Instructions for WS-03 & WS-04 WaterSiren

Thank you for purchasing the WaterSiren™. The WaterSiren provides easy and effective alarm notification if water is detected by the attached water sensor. Use it in a sump pit, behind appliances, on basement floors or under water heaters. The WaterSiren has a 90 decibel audible alarm that will alert you when water is detected and it also will chirp every 30 seconds if the battery requires replacing. This instruction sheet provides user information for our Basic and Deluxe WaterSirens; models WS-03 and WS-04.

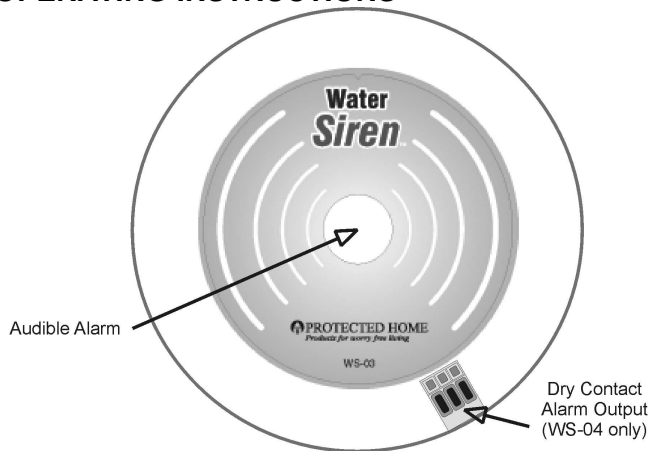
WS-03 Basic WaterSiren. This model will sound a 90 decibel audible alarm when water is detected and chirp every 30 seconds if the battery requires replacing.

WS-04 Deluxe WaterSiren. The Deluxe model does everything the Basic model does, plus it will close or open an alarm contact to trigger an alarm panel or a telephone dialer like our Deluxe FreezeAlarm™ or our Basic Alarm Dialer. The Deluxe FreezeAlarm and Basic Alarm Dialer are sold separately.

FEATURES:

1. Sounds a 90 decibel audible alarm when water is detected by the sensor.
2. Alarm will sound for up to 72 hours on a fully charged 9V alkaline battery.
3. Fully automatic operation and simple installation.
4. WS-04 model has dry alarm contact output to connect to a device that may be monitoring for a contact closure to trigger an alarm call-out or even turn on a remote light or other external siren. This is a normally open contact that closes when water is detected.

OPERATING INSTRUCTIONS



Installing the battery:

Remove the battery compartment cover on the back of the alarm and snap the battery terminal connections to 9V alkaline or lithium battery. Place the battery into the battery compartment and snap back to the back of the water alarm. Be careful to not pinch any wires when replacing the battery compartment cover and ensure the tabs snap into place.

Replacing the battery:

Replace the battery immediately after any alarm condition or when you hear the battery chirp indicating a low battery. Replace with a 9 volt alkaline or lithium battery.

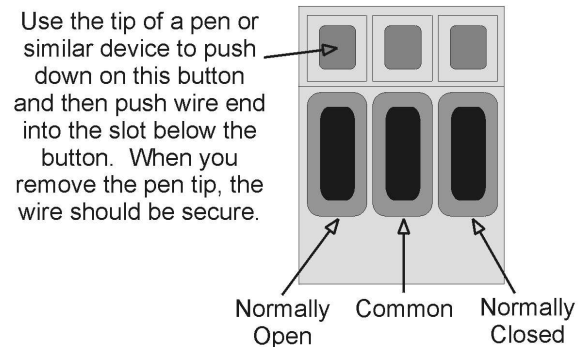
Positioning the sensor:

The water sensor is located on the bottom of the WaterSiren. It has two small metal pads that must both be touching water to

sound the siren. The water sensor may remain attached to the alarm device and simply set on the floor or the water sensor may also be detached using the 6' (1.8m) of wire and placed in harder to reach areas.

Connecting the Auxiliary Alarm Output (WS-04 only):

The WS-04 version of the WaterSiren has an alarm output option that can be used to trigger a security system or a telephone dialer like our Deluxe FreezeAlarms or Basic Alarm Dialer. This alarm output either opens or closes an alarm contact when water is detected. To connect a Deluxe FreezeAlarm or our Basic Alarm Dialer to the WS-04 WaterSiren, use any 2 conductor wire (26 to 18 AWG) and plug one conductor into the left, or "Normally Open" connection. The other wire plugs into the "Common" or middle connection. If you have a device that requires a Normally Closed connection and alarms when the contact opens, use the "common" and "normally closed" connections. See the diagram below.



SPECIFICATIONS:

Battery type:	9 volt alkaline (included)
Battery life:	Up to two years, depending upon use.
Audible alarm:	90dB at 10 feet (3.0m)
Operating temp:	32° to 120°F (0° to 49°C)
Storage temp:	-20° to 150°F (-29° to 66°C)
Operating RH:	80% RH (non-condensing)
Water resistance:	Splash and water resistant. Battery compartment keeps battery dry in up to ½" (1.3cm) of water.

LIMITED WARRANTY:

Warrantor: Dealer, distributor, retailer, manufacturer

One year limited warranty – Control Products, Inc. warrants its products to be free from defects in material and workmanship under normal use for one year, and is not responsible for consequential damages or installation costs of any nature. In the event the product does not conform to this Warranty at any time during the period of one year from original purchase date, Warrantor will repair the defective product and return it to you at no charge. **IMPORTANT: WARRANTOR'S OBLIGATION UNDER THIS WARRANTY IS LIMITED TO REPAIR OR REPLACEMENT OF THE PRODUCT ONLY. THIS WARRANTY DOES NOT COVER PAYMENT OR PROVIDE FOR THE REIMBURSEMENT OF PAYMENT FOR INCIDENTAL OR CONSEQUENTIAL DAMAGES AND CHARGES.** It must be clear that the Warrantors are not insuring your premises or guaranteeing that there will not be damage to your person or property if you use this product. If you are not comfortable with our Limited Warranty or completely satisfied with the Product, we encourage you to return the unused Product within 30 days of original purchase date for a full refund.

Procedure for Obtaining Warranty Service:

Contact Control Products, Inc. Customer Service Department at the number below to obtain a Returned Goods Authorization Number. Do not return the product to the place of purchase if purchased from an authorized reseller.

Protected Home Division of Control Products, Inc.
1724 Lake Drive West, Chanhassen, Minnesota USA
Customer Service 800-880-6000
Technical Support 952-448-2217

The WS-03 and WS-04 are made in China by Control Products, Inc. WaterSiren™ and FreezeAlarm™ are trademarks of Control Products, Inc.

Instructions pour les WaterSiren WS-03 et WS-04

Merci d'avoir acheté le WaterSiren™. Le WaterSiren est un système facile et efficace qui avertit lorsque de l'eau est détectée par le capteur d'eau intégré. Utilisez-le dans un puisard, derrière un appareil, sur un plancher de sous-sol ou sous un chauffe-eau. Le WaterSiren émet une alarme sonore de 90 décibels lorsque de l'eau est détectée et un avertissement aux 30 secondes lorsque la pile doit être remplacée. La présente fiche de mode d'emploi donne les instructions d'utilisation pour notre WaterSiren de base et notre WaterSiren de luxe; modèles WS-03 et WS-04.

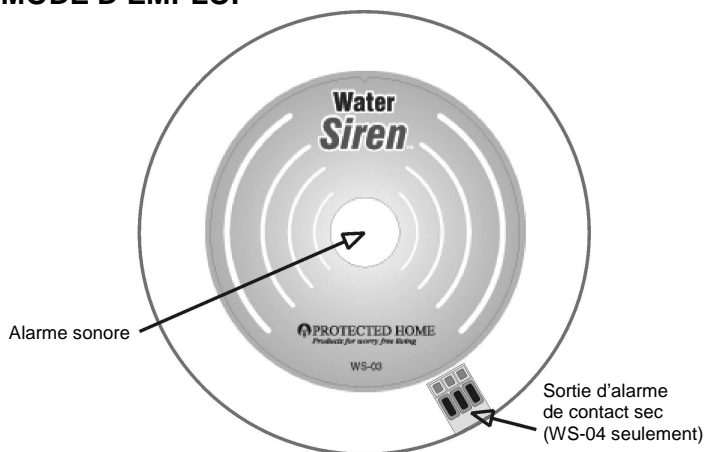
WS-03 WaterSiren de base. Ce modèle émet une alarme sonore de 90 décibels lorsque de l'eau est détectée et un avertissement aux 30 secondes lorsque la pile doit être remplacée.

WS-04 WaterSiren de luxe. Le modèle de luxe fait la même chose que le modèle de base et en plus il ferme ou ouvre un contact d'alarme pour déclencher un panneau d'alarme ou un appeleur tel que notre FreezeAlarm™ de luxe ou notre appeleur de base. Le FreezeAlarm de luxe et l'appeleur de base sont vendus séparément.

CARACTÉRISTIQUES :

- Émet une alarme sonore de 90 décibels lorsque le capteur détecte de l'eau.
- L'alarme se fera entendre jusqu'à 72 heures lorsque la pile alcaline de 9 V est pleinement chargée.
- Installation simple et fonctionnement entièrement automatique.
- Le modèle WS-04 comporte un contact d'alarme sec de sortie pour le branchement à un appareil surveillant la fermeture de contact pour déclencher un appel d'alarme ou même allumer une lumière à distance ou une sirène externe. Ce contact est normalement ouvert et se ferme lorsque de l'eau est détectée.

MODE D'EMPLOI



Installation de la pile :

Retirez le couvercle du logement de la pile à l'arrière de l'alarme et fixez les bornes de connexion de pile à la pile alcaline ou au lithium de 9 V. Placez la pile dans son logement et fixez-la à la pince de pile à l'arrière de l'alarme. Prenez soin de ne pas coincer de fils lorsque vous remplacez le couvercle du logement de la pile et assurez-vous que les languettes sont bien engagées.

Remplacement de la pile :

Remplacez la pile immédiatement après une situation d'alarme ou lorsque vous entendez l'avertissement de faible intensité indiquant que la pile est faible. Utilisez une pile alcaline ou au lithium de 9 volts pour le remplacement.

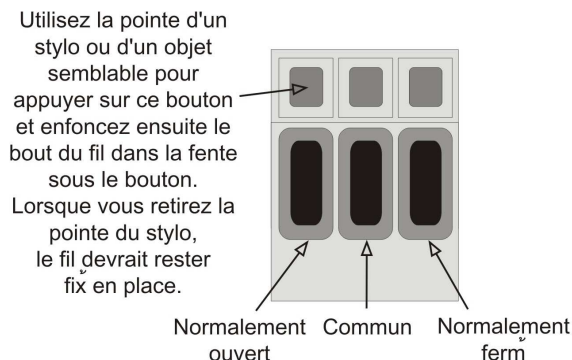
Positionnement du capteur :

Le capteur d'eau se trouve sous le WaterSiren. Il comporte deux plaquettes métalliques qui déclenchent l'alarme sonore lorsqu'elles sont toutes deux au contact de l'eau. Le capteur d'eau peut demeurer

fixé à l'appareil d'alarme principal et placé simplement sur le sol ou le capteur d'eau peut être détaché et placé à des endroits plus difficiles d'accès grâce au fil électrique de 6 pi (1,8 m).

Branchement de la sortie d'alarme auxiliaire (WS-04 seulement) :

La version WS-04 du WaterSiren comporte une option de sortie d'alarme qui peut être utilisée pour déclencher un système de sécurité ou un appeleur tel que notre FreezeAlarm de luxe ou notre appeleur de base. Cette alarme ouvre ou ferme un contact d'alarme lorsque de l'eau est détectée. Afin de brancher le FreezeAlarm de luxe ou l'appeleur de base au WaterSiren WS-04, utilisez n'importe quel fil à 2 conducteurs (26 à 18 AWG) et branchez un conducteur sur la gauche, ou la connexion « Normalement ouvert ». L'autre fil se branche sur la connexion « Commun » du milieu. Si votre appareil requiert une connexion « Normalement fermé » et se déclenche lorsque le contact s'ouvre, utilisez les connexions « Commun » et « Normalement fermé ». Voir le schéma ci-dessous.



CARACTÉRISTIQUES TECHNIQUES :

Type de pile : 9 volts alcaline (comprise)
Durée de la pile : Jusqu'à deux ans, selon l'utilisation.
Alarme sonore : 90 dB à 10 pieds (3,0 m)
Temp. de fonct. : 32 à 120 °F (0 à 49 °C)
Temp. de rang. : -20 à 150 °F (-29 à 66 °C)
HR de fonct. : 80 % HR (sans condensation)
Résistance à l'eau : Résistant à l'eau et aux éclaboussures.
Le logement de la pile garde la pile au sec jusqu'à ½ po (1,3 cm) d'eau.

GARANTIE LIMITÉE :

Garant : concessionnaire, distributeur, détaillant, fabricant

Garantie limitée d'un an - Control Products, Inc. garantit que le produit est exempt de tout défaut de main d'oeuvre et de fabrication pour une utilisation normale pendant une période d'un an, et ne peut être tenu responsable de dommages indirects ou de frais d'installation quels qu'ils soient. Advenant que le Produit ne soit pas conforme à cette Garantie à un moment quelconque pendant la période d'un an suivant la date d'achat originale, le Garant réparera le défaut et vous le retournera sans frais. **IMPORTANT : LES OBLIGATIONS DU GARANT AUX TERMES DE CETTE GARANTIE SONT LIMITÉES À LA RÉPARATION OU AU REMPLACEMENT DE CE PRODUIT UNIQUEMENT. LA PRÉSENTE GARANTIE NE COUVRE PAS ET NE PRÉVOIT PAS DE REMBOURSEMENT DE FRAIS POUR LES DOMMAGES DIRECTS OU INDIRECTS.** Il doit être clair que les Garants n'assurent pas vos locaux et ne garantissent pas qu'il n'y aura aucun dommage à votre personne ou vos biens si vous utilisez ce Produit. Si les dispositions de notre garantie limitée ne vous conviennent pas, ou si vous n'êtes pas entièrement satisfait de ce Produit, nous vous encourageons à retourner le Produit non utilisé dans les 30 jours de l'achat pour un remboursement intégral.

Marche à suivre pour obtenir l'application de la garantie :

Contactez le service à la clientèle de Control Products, Inc. au numéro ci-dessous pour obtenir un numéro d'autorisation de retour valide (RGA; Returned Goods Authorization Number). Ne retournez pas le produit au lieu de l'achat si le produit a été acheté d'un revendeur autorisé.

Protected Home Division of Control Products, Inc.
1724 Lake Drive West, Chanhassen, Minnesota USA
Service à la clientèle 800-880-6000
Assistance technique 952-448-2217

Le WS-03 et le WS-04 sont fabriqués en Chine par Control Products, Inc. WaterSiren™ et FreezeAlarm™ sont des marques de commerce de Control Products, Inc.